

# **BOLETIM EPIDEMIOLÓGICO COVID-2019**

ANÁLISE DAS HOSPITALIZAÇÕES POR SÍNDROME RESPIRATÓRIA AGUDA GRAVE E ÓBITOS

CENTRO DE OPERAÇÕES DE EMERGÊNCIA DO RIO GRANDE DO SUL/COERS  
**SEMANA EPIDEMIOLÓGICA (SE) 51 DE 2020**



GOVERNO DO ESTADO  
**RIO GRANDE DO SUL**  
SECRETARIA DA SAÚDE

# RESUMO SEMANAL – SE 51

## O ESTADO

### Avanço da pandemia a nível do estado do Rio Grande do Sul

- Até a SE 51, ocorreram 50.178 casos de Síndrome Respiratória Aguda Grave (SRAG), 29.703 hospitalizações confirmaram para COVID-19 e foram registrados 8.211 óbitos pela doença
- Após um primeiro pico de incidência entre as SE 29 e 35, um novo aumento expressivo de hospitalizações por COVID-19 se iniciou na SE 43, o qual já atinge a maior densidade de incidência semanal desde o início da pandemia
- Em 36% das hospitalizações por COVID-19 as pessoas internaram em UTI e em 22% utilizaram ventilação invasiva
- A letalidade hospitalar da COVID-19 foi de 32% no estado

## AS REGIÕES

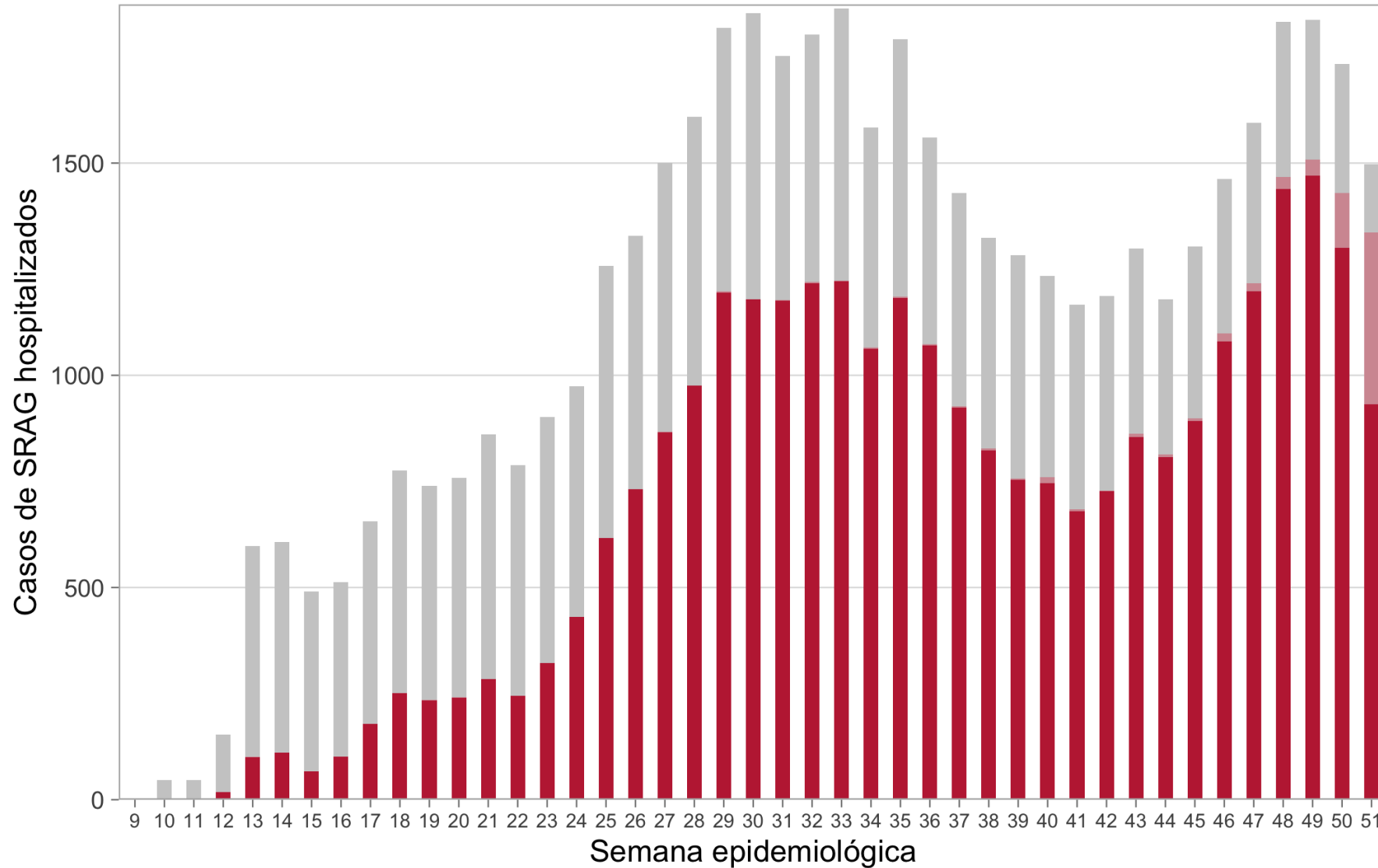
### Avanço da pandemia a nível das Regiões COVID do estado

- As Regiões COVID-19 Passo Fundo, Porto Alegre e Santo Ângelo apresentaram as maiores incidências cumulativas de hospitalizações
- As maiores taxas de mortalidade ocorreram nas Regiões Porto Alegre, Canoas e Novo Hamburgo

## AS PESSOAS

### Avanço da pandemia em relação aos grupos populacionais atingidos

- Idosos apresentaram 6,0 vezes maior risco para hospitalizações e 19,8 vezes maior risco para óbito
- 75% das pessoas hospitalizadas e 92% das que evoluíram para óbito por COVID-19 apresentaram comorbidade
- Grupos populacionais de menor escolaridade e de cor da pele preta apresentaram maior letalidade hospitalar



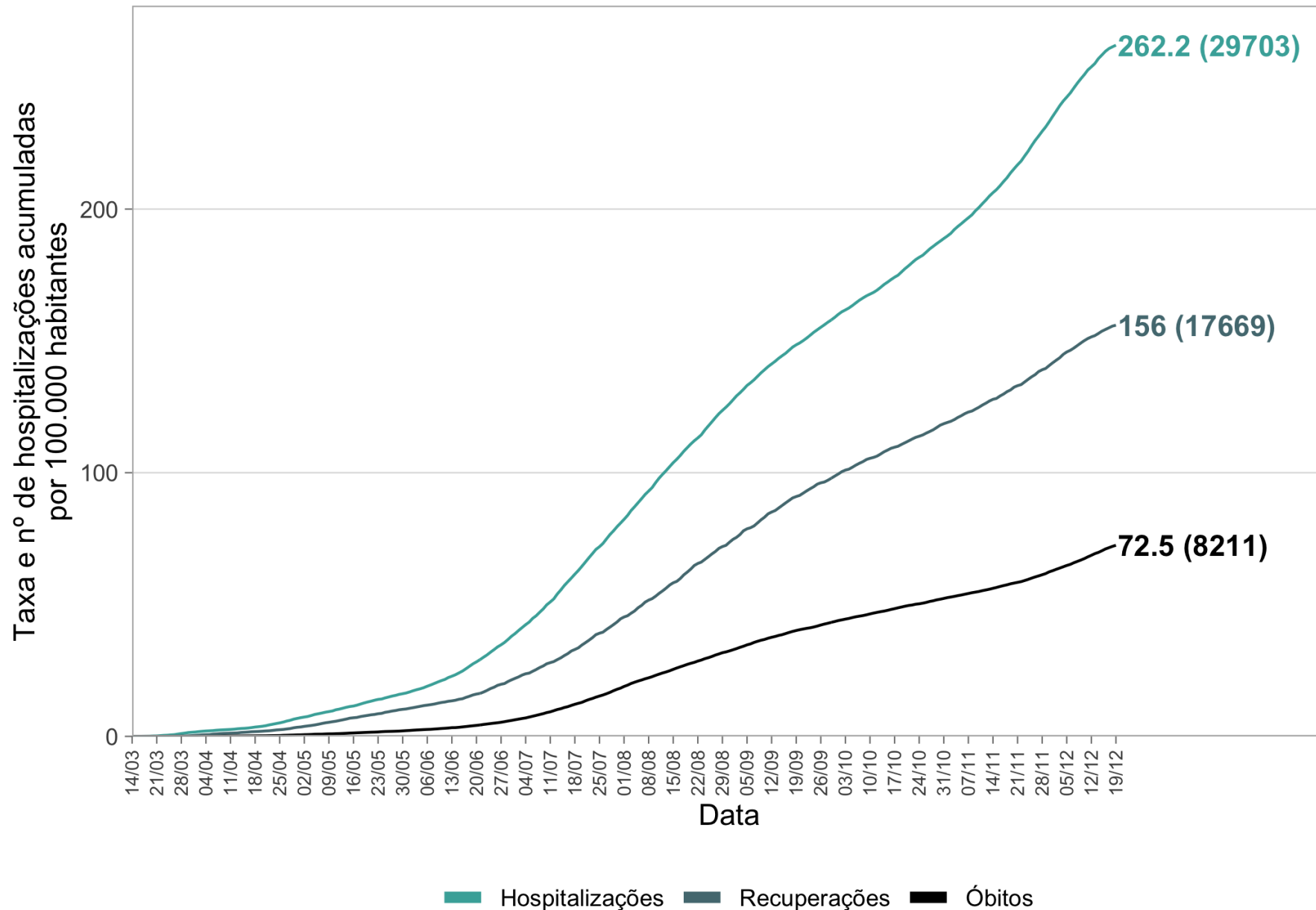
■ COVID-19 Confirmado (29703)
 ■ Em investigação (716)
 ■ COVID-19 Descartado (19759)

### Casos de SRAG hospitalizados segundo confirmação para COVID-19

- Um primeiro pico de incidência ocorreu entre as SE 29 e 35
- Novo aumento expressivo de hospitalizações por COVID-19 se iniciou na SE 43, o qual já atinge a maior densidade de incidência semanal desde o início da pandemia
- Dos 50.178 casos de SRAG, 29.703 confirmaram para COVID-19

Fonte: Sivep-Gripe, acesso em 22/12/2020 às 08:00 h. Dados parciais para os últimos dias da série temporal.



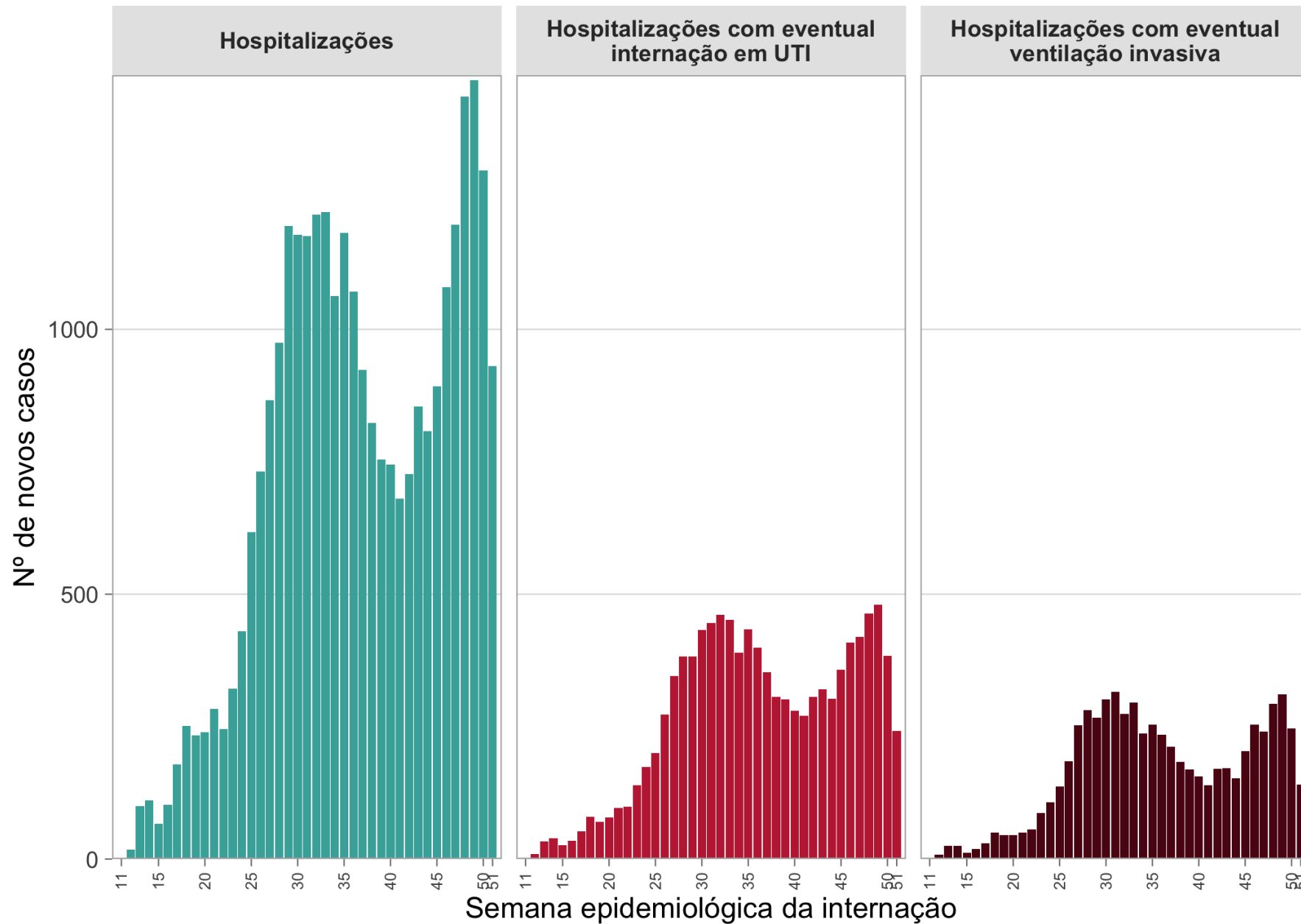


### Incidência cumulativa e número de casos acumulados de SRAG confirmados para COVID-19 hospitalizados, recuperados e óbitos

- Dentre as hospitalizações que já possuem desfecho, 68% tiveram alta por cura
- A taxa de letalidade hospitalar foi de 32%
- Até a SE 51 foram registrados 8.211 óbitos por COVID-19

Fonte: Sivep-Gripe, acesso em 22/12/2020 às 08:00 h. Dados parciais para os últimos dias da série temporal.





### Casos de SRAG hospitalizados confirmados para COVID-19 segundo internação em UTI e uso de ventilação mecânica invasiva

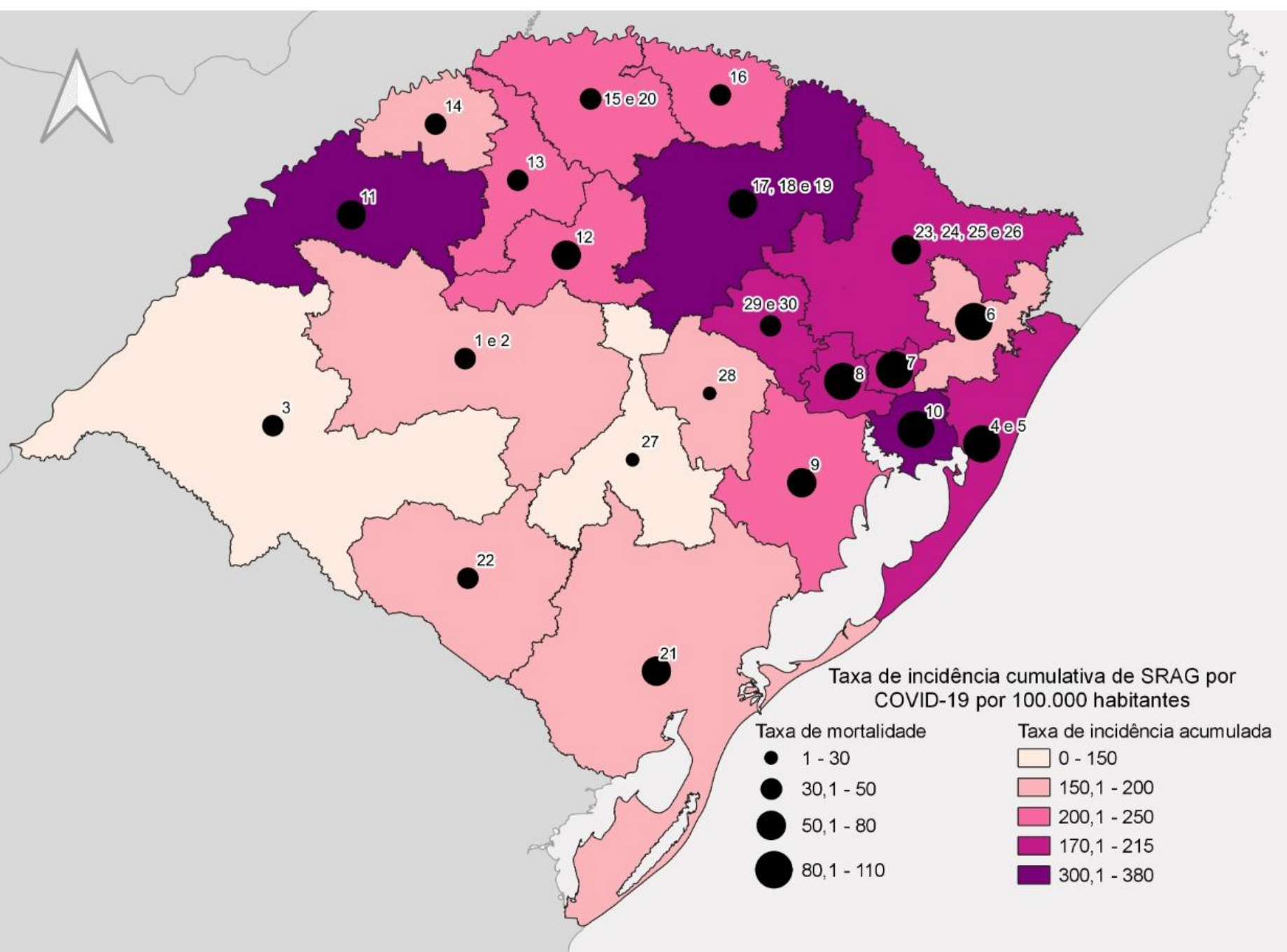
- 36% das SRAG por COVID-19 internaram em UTI e 22% utilizaram ventilação mecânica invasiva
- A partir da SE 45 há novo aumento expressivo em internações em UTI e uso de ventilação invasiva

Fonte: Sivep-Gripe, acesso em 22/12/2020 às 08:00 h. Dados parciais para os últimos dias da série temporal.



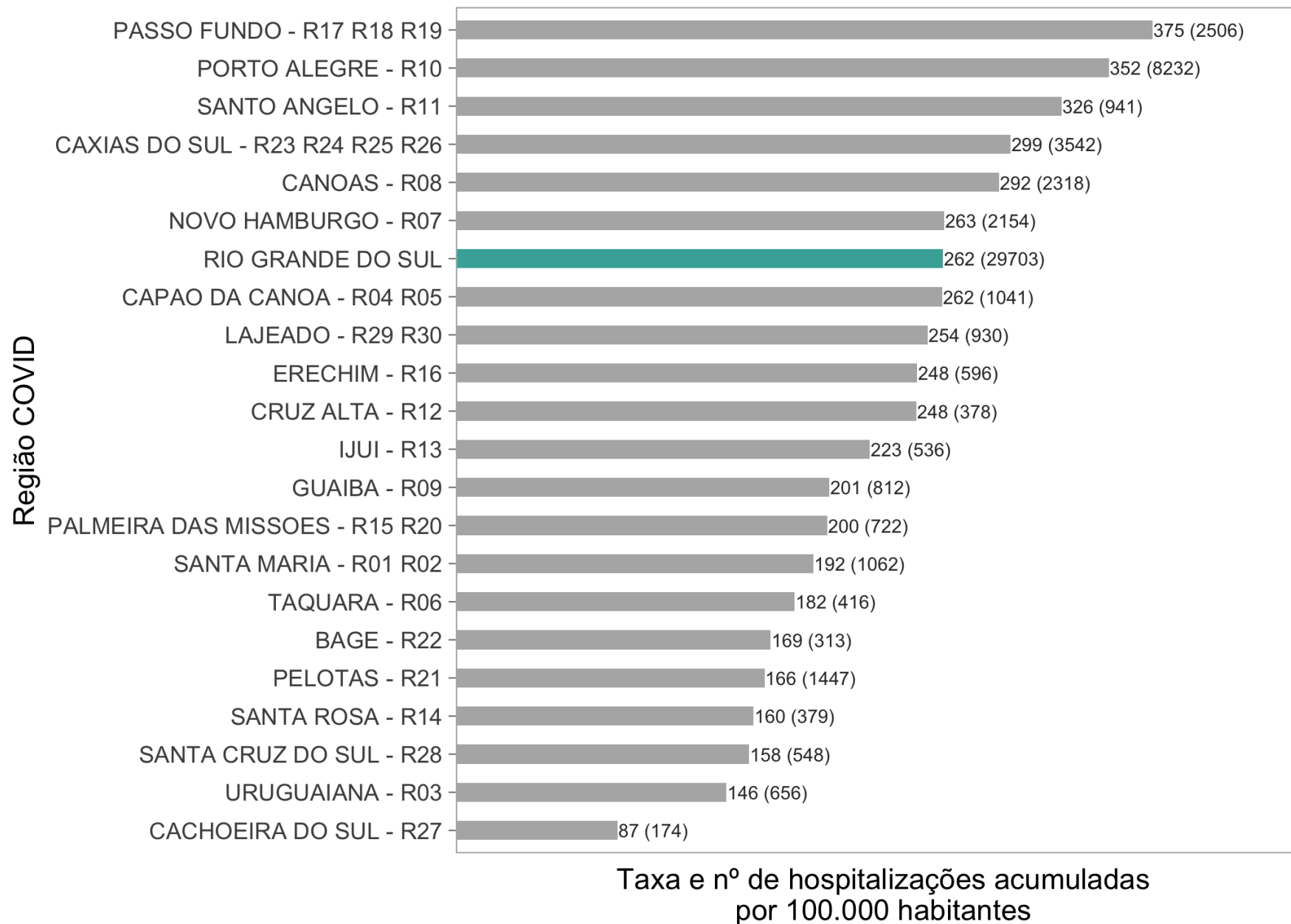
## Incidência cumulativa de hospitalizações e taxa de mortalidade por COVID-19 por Região de residência

- As Regiões COVID-19 Passo Fundo, Porto Alegre e Santo Ângelo apresentaram as maiores incidências cumulativas de hospitalizações
- As maiores taxas de mortalidade ocorreram nas Regiões Porto Alegre, Canoas e Novo Hamburgo



Fonte: Sivep-Gripe, acesso em 22/12/2020 às 08:00 h. Dados parciais para os últimos dias da série temporal.



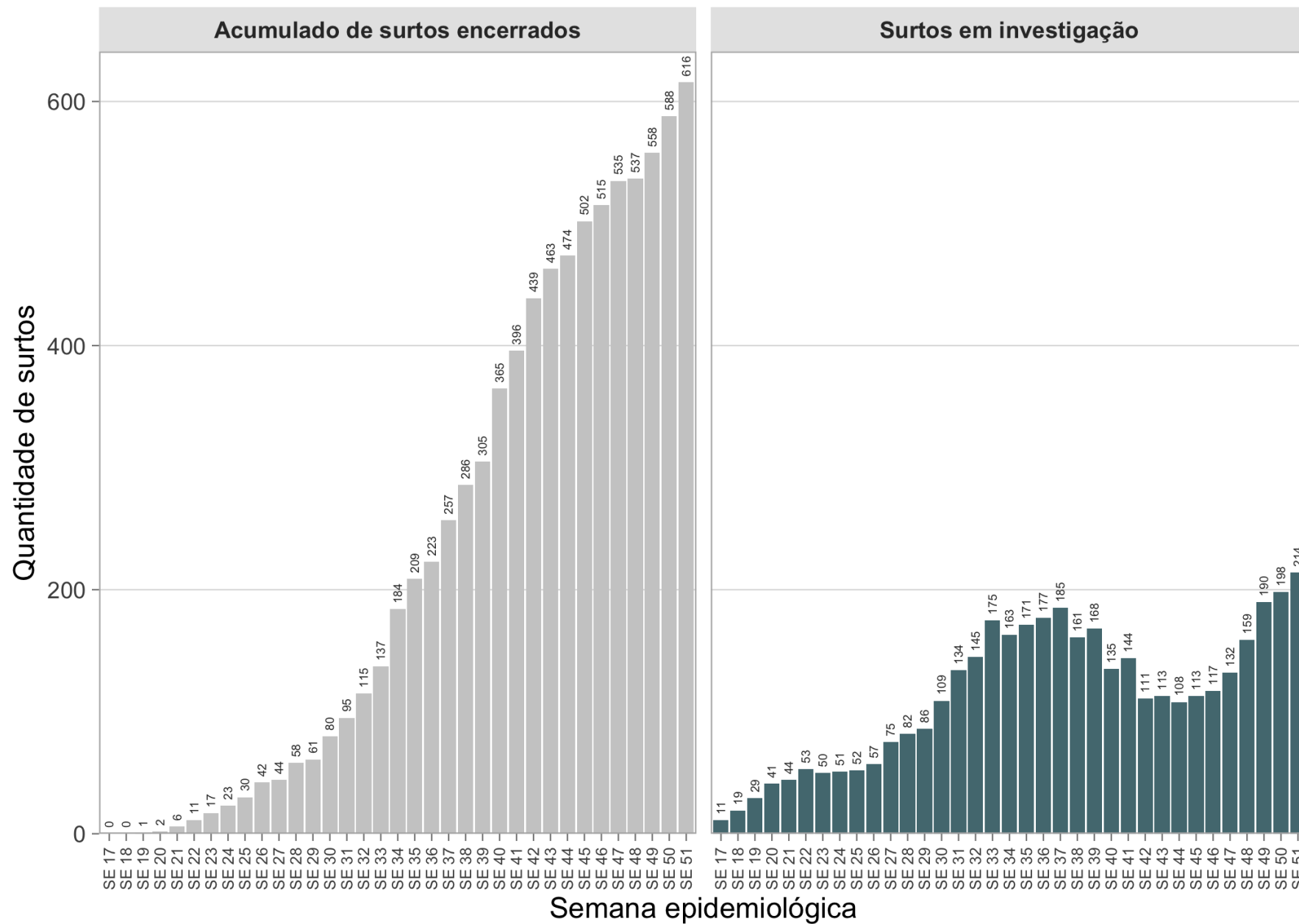


### Incidência cumulativa e número total de SRAG confirmadas para COVID-19 por Região de residência

- 6 Regiões apresentaram incidência cumulativa de hospitalizações maior que a do estado
- As Regiões de Passo Fundo, Porto Alegre e Santo Ângelo se destacam com as maiores incidências cumulativas de hospitalizações

Fonte: Sivep-Gripe, acesso em 22/12/2020 às 08:00 h. Dados parciais para os últimos dias da série temporal.





## Número de surtos por COVID-19 em investigação por SE e número de surtos encerrados

- Os surtos em investigação apresentaram novo aumento, chegando a 214 na SE 51
- Até a SE 51, foram encerrados 616 surtos (quando não há registro de novos casos com sintomas de síndrome gripal por 15 dias)
- Surto notificado em Instituições de Longa Permanência para Idosos representaram 50,5% do total

Fonte: COERS, em 22/12/2020 às 08:00 h.





## AS REGIÕES

### Surto por COVID-19 segundo Região de Saúde, município, número de confirmados e número de óbitos diretos

- Até a SE 51, registrou-se um total acumulado de 169.356 pessoas expostas em surtos
- Ao término da SE 51, havia 81.371 pessoas expostas em surtos ativos

Fonte: COERS, em 22/12/2020 às 08:00 h.

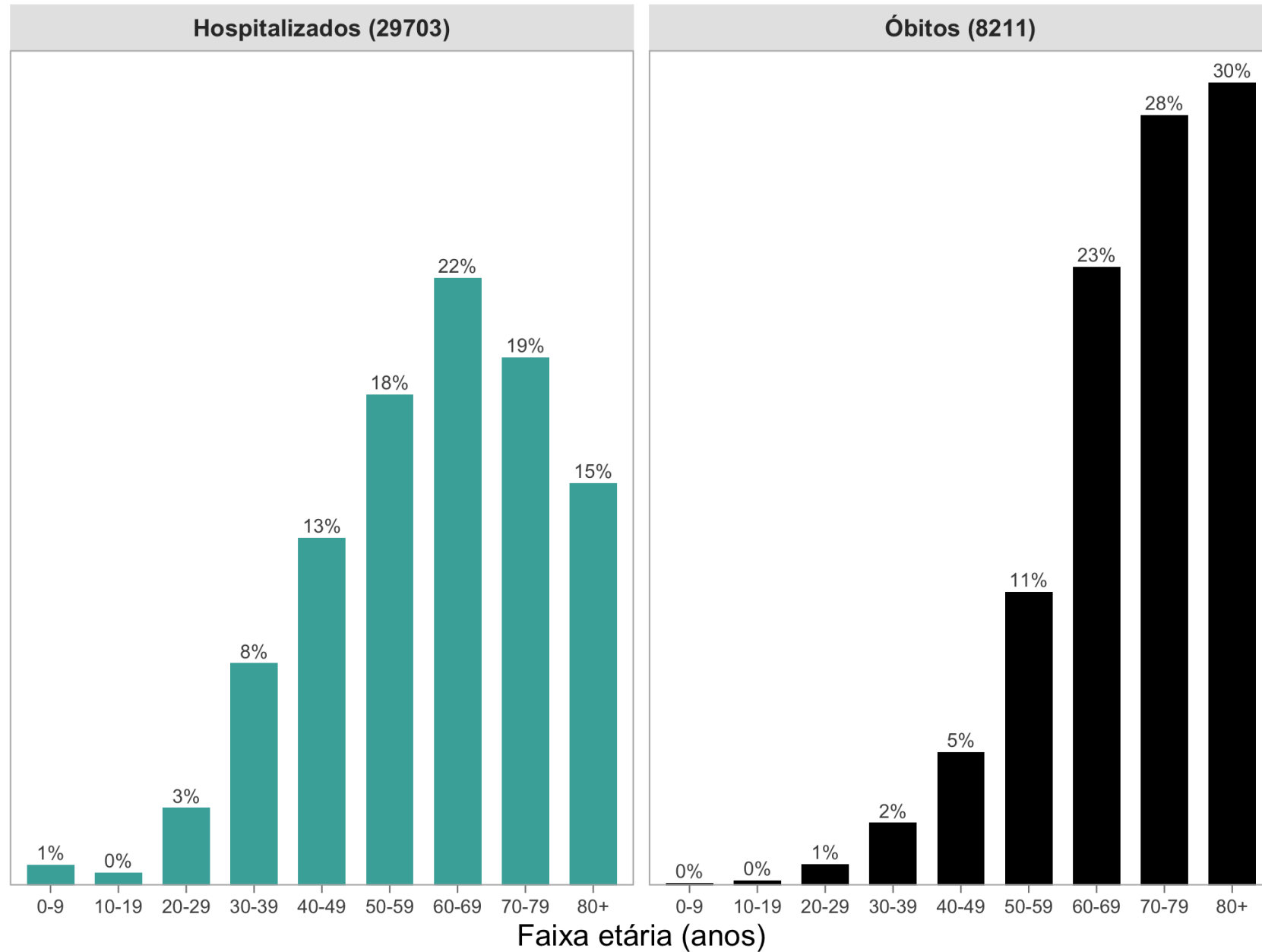


Região de Saúde	Município	Total de surtos	Total de Casos	Óbitos
1	Santa Maria	1	391	0
2	São Francisco de Assis	1	21	1
3	Alegrete	2	22	0
	Uruguaiana	1	0	0
4	Capão da Canoa	2	30	2
	Torres	1	21	1
	Três Cachoeiras	1	3	0
5	Imbé	1	17	0
	Osório	1	33	1
	Osório	1	15	1
	Santo Antônio da Patrulha	2	78	5
7	Campo Bom	1	31	4
	Dois Irmãos	3	9	0
	Ivoti	1	40	0
	Novo Hamburgo	2	49	0
	Presidente Lucena	1	111	0
	São Leopoldo	3	2	0
	Sapiranga	4	68	0
8	Canoas	3	10	0
	Esteio	1	9	1
	Montenegro	9	243	1
	Sapucaia do Sul	1	36	2
	Triunfo	1	131	0
	Tupandi	1	4	0
9	Barra do Ribeiro	1	56	3
	Camaquã	4	54	0
	Charqueadas	1	9	0
	Guaíba	8	212	1
	São Jerônimo	1	12	0
Tapes	1	5	0	
10	Porto Alegre	19	312	5
11	Santo Ângelo	3	52	0
	São Luiz Gonzaga	1	0	0
12	Boa Vista do Cadeado	1	0	0
	Ibirubá	1	144	1
13	Ijuí	2	28	0
	Panambi	3	33	2
14	Horizontina	1	2	0
	Santa Rosa	10	223	0
	São José do Inhaorá	1	7	0

Continua ao lado

Região de Saúde	Município	Total de surtos	Total de Casos	Óbitos
15	Frederico Westphalen	3	54	0
	Seberí	1	166	0
	Três Passos	1	407	0
16	Erechim	2	94	11
	Getúlio Vargas	1	3	0
17	Carazinho	2	28	0
	Marau	2	566	0
	Não-Me-Toque	2	107	0
	Passo Fundo	6	156	0
18	Serafina Corrêa	3	534	0
	Lagoa Vermelha	1	4	0
20	Miraguaí	1	16	0
	Sarandi	2	144	0
	Trindade do Sul	1	83	0
21	Canguçu	1	0	0
	Capão do Leão	1	3	0
	Morro Redondo	1	28	0
	Pelotas	5	39	0
	São Lourenço do Sul	1	36	4
23	Caxias do Sul	26	922	12
	Gramado	2	11	1
	Nova Petrópolis	3	36	0
25	Carlos Barbosa	1	0	0
	Cotiporã	1	17	0
	Guaporé	1	21	3
	Nova Prata	5	111	1
	Parai	1	17	0
	Veranópolis	1	9	0
26	Vila Flores	1	14	0
	Antônio Prado	1	19	0
	Bom Princípio	1	30	2
	Farroupilha	2	18	0
	Feliz	1	15	0
	Flores da Cunha	1	7	0
27	São Marcos	6	53	0
	Cachoeira do Sul	4	11	0
28	Candelária	1	9	1
	Rio Pardo	1	81	1
	Santa Cruz do Sul	3	36	1
29	Arroio do Meio	1	10	1
	Encantado	2	104	0
	Lajeado	1	857	0
	Muçum	1	19	0
30	Taquari	2	11	0
	Teutônia	3	36	0
	Westfália	1	140	0
<b>Total</b>		<b>214</b>	<b>7605</b>	<b>69</b>

% do total de casos de SRAG confirmados para COVID-19 em determinada faixa etária



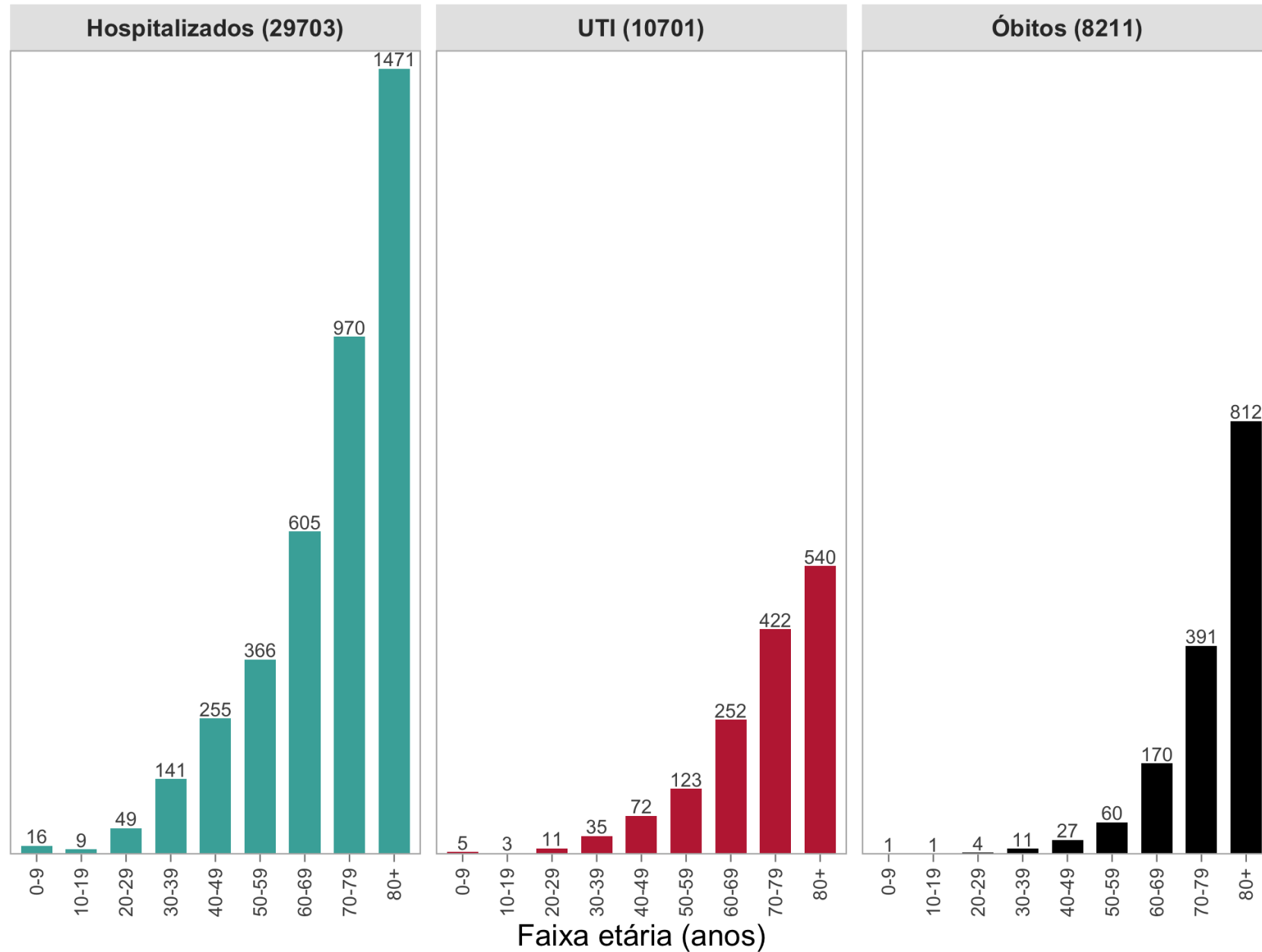
### Proporção de hospitalizações e óbitos confirmados para COVID-19 por faixa etária

- 56% das hospitalizações e 81% dos óbitos ocorreram em pessoas com 60 ou mais anos de idade
- O sexo masculino apresentou frequência de hospitalizações 21% maior e de óbitos 23% maior em comparação com o sexo feminino

Fonte: Sivep-Gripe, acesso em 22/12/2020 às 08:00 h. Dados parciais para os últimos dias da série temporal.



Incidência cumulativa (por 100.000 habitantes) de casos confirmados para COVID-19



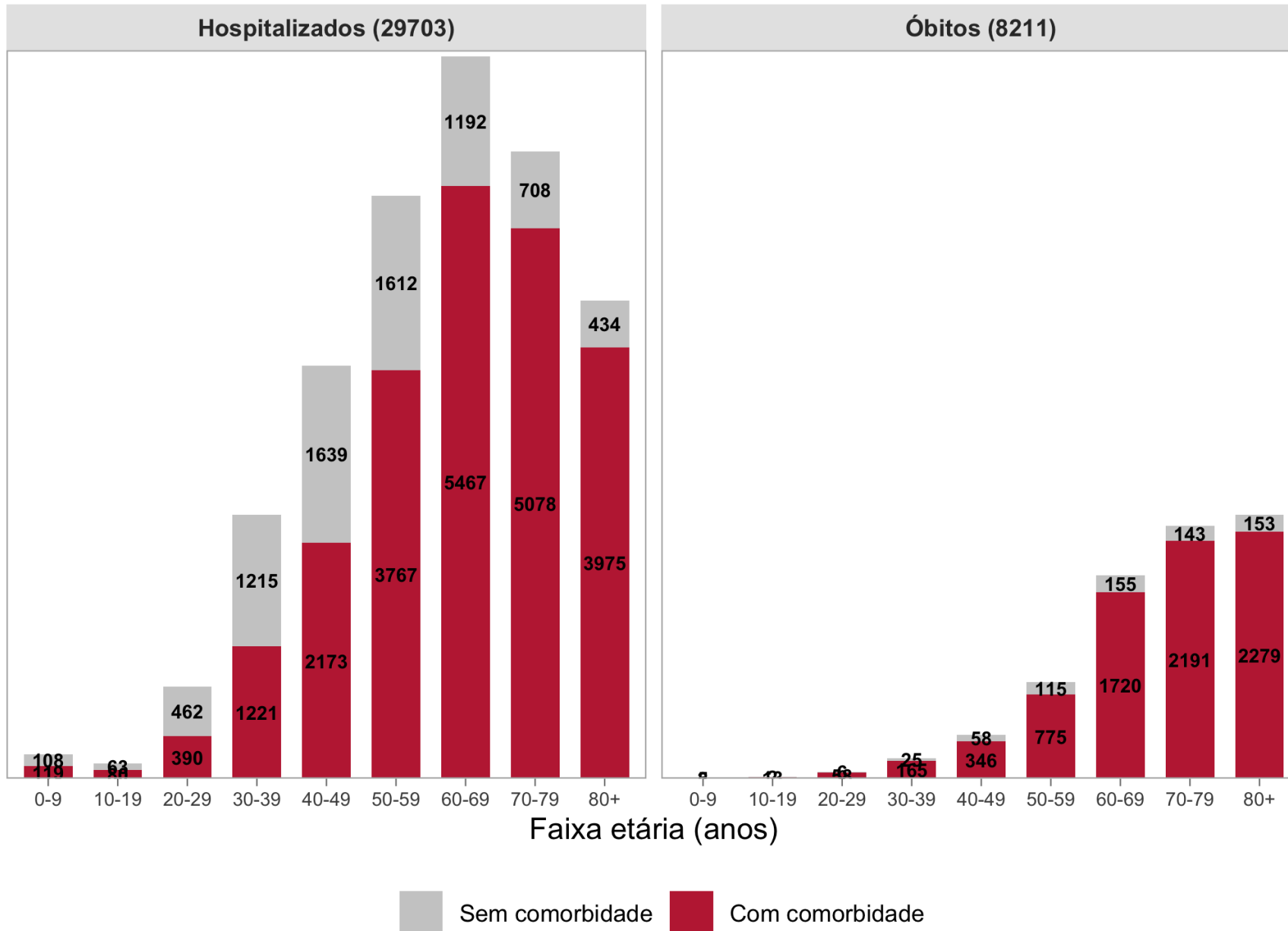
### Incidência cumulativa de hospitalizações, UTI e óbitos por SRAG confirmados para COVID-19 segundo faixa etária

- O risco para casos graves eleva-se de forma contínua no sentido das faixas etárias mais avançadas
- Os idosos, em comparação com os não idosos, apresentam risco relativo de 6,0 para hospitalizações e de 19,8 para óbito

Fonte: Sivep-Gripe, acesso em 22/12/2020 às 08:00 h. Dados parciais para os últimos dias da série temporal. DEE/SEPLAG-RS



Casos de SRAG por COVID-19



**Hospitalizações e óbitos confirmados para COVID-19 por faixa etária segundo presença de comorbidade**

- A comorbidade mais prevalente foi doença cardiovascular, seguida de diabetes mellitus
- 75% das pessoas hospitalizadas apresentaram comorbidade
- 92% dos indivíduos que evoluíram para óbito apresentaram comorbidade
- A prevalência de comorbidade em hospitalizações por COVID-19 foi de 87% para idosos e de 60% para não idosos

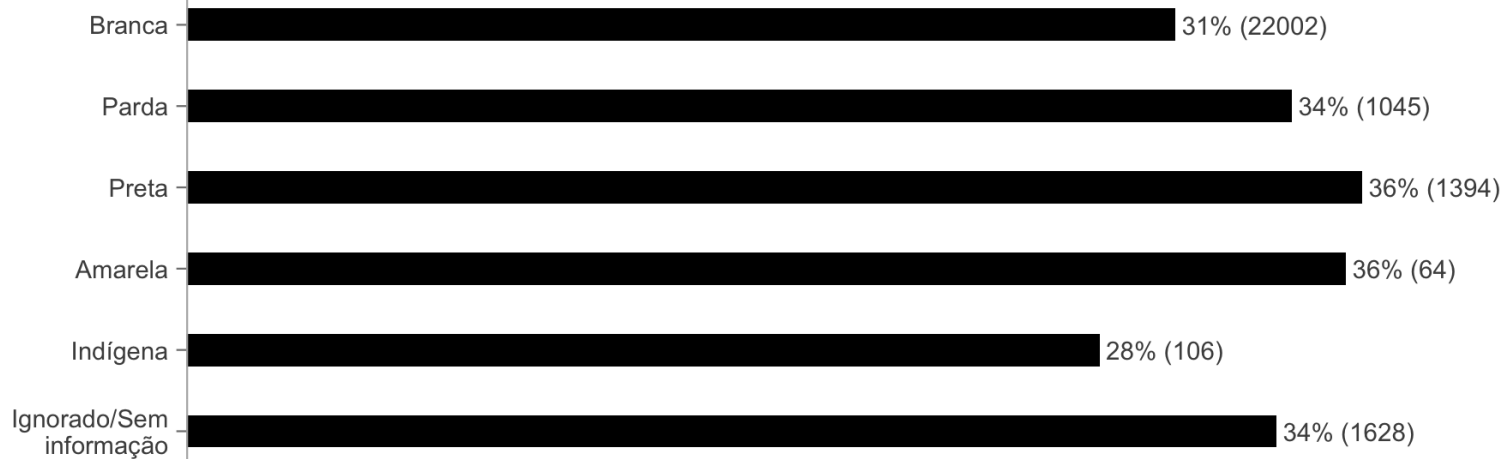
Fonte: Sivep-Gripe, acesso em 22/12/2020 às 08:00 h. Dados parciais para os últimos dias da série temporal.



## Escolaridade



## Raça/Cor



Letalidade hospitalar (% dos casos com resolução que foram a óbito)

## Letalidade hospitalar por COVID-19 segundo escolaridade e cor da pele

- A letalidade hospitalar aumentou de forma monotônica conforme diminuiu a escolaridade
- Pessoas sem nenhum ano de escolaridade apresentaram 2,87 vezes maior letalidade hospitalar que pessoas com escolaridade superior
- Pessoas de cor da pele preta apresentaram a maior letalidade hospitalar
- Tal análise é afetada por diferenças na estrutura etária entre os estratos de escolaridade e de cor da pele. Indígenas, por exemplo, possuem idade média inferior a das pessoas de cor da pele branca

Fonte: Sivep-Gripe, acesso em 22/12/2020 às 08:00 h. Dados parciais para os últimos dias da série temporal.



Variáveis	n
<b>Sexo</b>	
Feminino	7
Masculino	13
<b>Faixa Etária</b>	
<1a	2
1-5a	6
6-10a	8
10-15a	4
<b>Região de residência</b>	
Canoas (R08)	1
Capão da Canoa (R04,R05)	2
Caxias do Sul (R23,R24,R25,R26)	2
Lajeado (R29,R30)	1
Novo Hamburgo (R07)	1
Palmeira das Missões (R15,R20)	1
Porto Alegre(R10)	9
Santa Maria (R01, R02)	1
Taquara (R06)	2
<b>Evolução</b>	
Alta	20
Óbito	00

### Casos encerrados de SIM-P no RS, segundo sexo, faixa etária, Região COVID-19 de residência e evolução até a SE 51/2020.

- Ao término da SE 51, houve um total de 37 notificações de casos preliminares de Síndrome Inflamatória Multissistêmica Pediátrica temporariamente associada à COVID-19 (SIM-P)
- Das 35 notificações, 10 permanecem em aberto, aguardando desfecho, 20 foram encerradas como casos de SIM-P e 07 encerradas com outros diagnósticos

Fonte: COERS, em 22/12/2020 às 08:00 h.



CENTRO DE OPERAÇÕES DE EMERGÊNCIA DO RIO GRANDE DO SUL/COERS

E-mail: [coers@saude.rs.gov.br](mailto:coers@saude.rs.gov.br)



GOVERNO DO ESTADO  
**RIO GRANDE DO SUL**  
SECRETARIA DA SAÚDE